

**Laki Kereskedelmi Központ**  
**Budapest, XIII. Róbert Károly körút 59.**

**Megbízó:** Laki Kereskedelmi Kft. 1135. Dévényi u.24.

**Tervezők:**

**Építészet:** ARX Építész Iroda. Gyöngyössi György, Dallmann Péter

**Statika:** NAZCA Kft. Lengyel Tamás

**Épületgépészet:** DERA- PLAN Kft. Szabó Levente

**Villamosság:** ENERGOBAUCOOP Kft. Simon József

**Gyengeáram:** VÉD-LM Kft. Jankov István

**Tűzvédelem:** Papp János

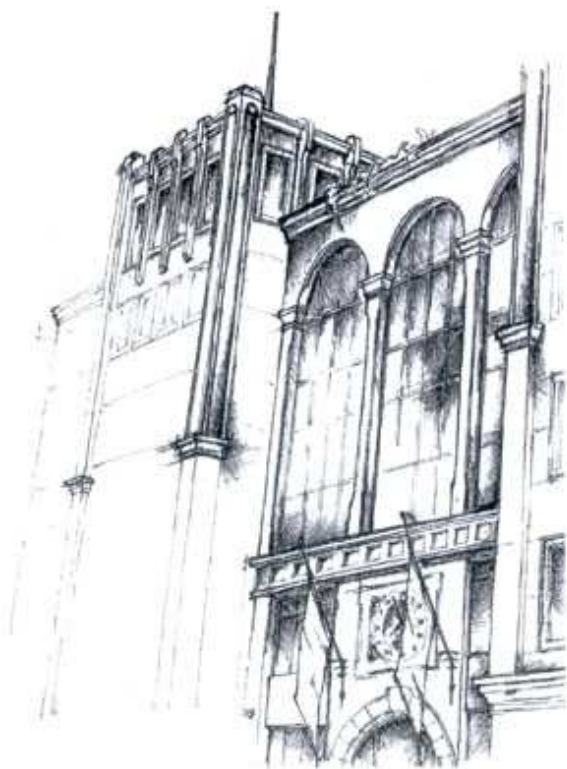
**Környezetvédelem:** Marosi Géza

Budapest, Róbert Károly körút; a főváros talán legvegyesebb építészeti arcú útja. A pár száztól a több ezer négyzetméteres telkekig, a földszintes lakóháztól az áruházakon, kórházon, színházon, majd újra családi házon keresztül a toronyépületig, az ötvenes évek szocreáljától a tizemeletes panelon és könnyűszerkezetes csarnokon át a posztmodernig ível a funkciók és stílusok sokasága. Mindez kétszer négysávos autópályányi forgalmat szegélyez. Sétáló, szemlélődő embert nemigen látni. Az újabban készülő épületek mintha mindebbe szomorúan beletörődtek volna nagy, homogén homlokzati felületeikkel, egyhangú horizontális épületstruktúrájukkal: "Hisz, ez már a külső körút, az épületek előtt úgyszólván csak elsuhannak..."

A tulajdonos beruházó a körút egyik saroktelkén egy egyszintes lakóépületben és a hozzá kapcsolódó udvarban működtette egyik bemutatótermét. Valami véletlen folytán a terület ezen tömbje egységes: a lakó és irodaépületek zárt sorúan, keretes beépítéssel épültek, igaz eltérő épületmagasságokkal. Az új kerületi szabályozás ezt egységesíteni is kívánja nagyobb építménymagasságokkal, de az alapterületi beépítési mutatók megtartásával.

Az elbontott lakóház helyére, az alig több, mint 600 m<sup>2</sup>-es telken a beruházó, cégének reprezentatív kereskedelmi központját álmodta meg bemutatótermekkel, bérirodákkal.

Az új épület "U" alakú, zárt sorú beépítésű, belső udvaros kiképzésű. A kialakítás a Csata utcai későbbi bővítési lehetőséget is magában hordozza, ezzel zártudvaros, "átrium" irodaépület alakulhat ki.



A szomszédos irodaépülettől három tömegegységgel fellépcsőzve jutunk el a Csata utca sarkán hangsúlyosan kiemelt toronyig. A hármas tagozódás középső egysége könnyed, visszahúzott, reprezentatív bejárati kapuzattal. A körüti hagyományos házak fal- ablak arányát tartva a szomszéd épület földszinti árkádsorának ritmusát is folytatja. A Csata utcára beforduló homlokzat a toronytól lelépcsőzik, architektúrájában visszafogottabb formálású.

Az épület nem titkoltan a XX. század eleje ún. "chicagói iskola" magasházainak tömegképzését és formajegyeit hordozza magán a nemes homlokzati anyaghasználat mellett. (Barclay-Vesey, La Salle building)

Az épület tagoltsága és a viszonylag kis telekméret következtében adódó vertikális mellett statikusságot, nyugodtságot is sugározni kíván. Az alsó szintek kemény, erős ornamentikája fölfelé oldódik, helyenként szecessziósan játékosá válik stilizált vízköpővel, saskarmaival, nyíló szírmot szimbolizáló lizénafejeivel. A homlokzati óra szerepe is fontos. Kikopófélben lévő épületdész, utal az eleganciára, megbízhatóságra, pontosságra. Vonzza a tekintetet. Aki rendszeresen arra jár, annak szokásává válik odapillantani.

A kereskedelmi központ funkcionális alapkoncepciójaként mindenképp az emberi léptékű, otthonos, a luxus irodaházak kényelmi és szolgáltatási színvonalát biztosító épület tervezését tekintettük. A Róbert Károly körúti bejárat mögött a földszinten reprezentatív előcsarnok és recepció helyezkedik el. Az előcsarnokot két oldalról közrefogja két eltérő nagyságú bemutatóterem, az egyik, belső, nyitott kiállítóudvarral bővíthetően. Az első emeletre, az előcsarnok fölé költözik a beruházó cég megújult, nagyvonalú bemutatóterme.

Az alaprajzi súlypontban helyeztük el az egész épületen végighúzódnak közlekedő blokkot a hozzá kapcsolódó minimális előterekkel. Az építészeti és gépészeti kialakításánál végig szem előtt tartottuk az esetleges második ütem építését. (lépcsőház, felvonók, strangok, stb.)

A pincszintet teljes egészében a gépkocsik tárolására szenteltük.

A második emelettől a negyedik emeletig az azonos alapterületű szinteken eltérő kialakításban irodahelyiségeket helyeztünk el. Az alaprajzi változatosságot jól példázza, hogy míg az egyik szintet egy, a másikat kettő, míg a harmadikat három cég bérlő.

Az ötödiktől hetedik emeletig pedig reprezentatív, egy és kétszintes, egyterű és osztott irodatermek, tárgyalóhelyiségek, vezetői szobák lettek kialakítva külön vizesblokkokkal, tetőterasz kapcsolattal, a bérlők egyedi igényei szerint.

Az igényes megrendelő nem csupán egy bériroda házat épített, hanem cégének reprezentatív bemutató épületét. Mindezt olyan szellemben, mint amikor még az építő büszkén írta nevét az elkészült épületre. A kereskedelmi központ talán ezen idők XXI. századi átírata.

(Idővel talán a városvezetés megoldja, hogy az áthaladó kamionforgalom ne csak a Róbert, Hungária, Könyves Kálmán körúton keresztül érhesse el célját, vályút paszírozva az aszfaltba. Talán akkor sétáló gyalogosok is lesznek itt. Addig is a tervezőnek jóleső érzés az épület előtti piros lámpánál megtorpanó autók műszerfalára hasaló és az épületre kíváncsian feltekintő sofőrök érdeklődését nyugtázni.)

Gyöngyössy György

